

Uwagi generalne odnośnie wstawianych obiektów

Uwagi poniższe dotyczą wszystkich obiektów (jak rysunki, wykresy, tabele i inne) umieszczanych w tekście artykułów.

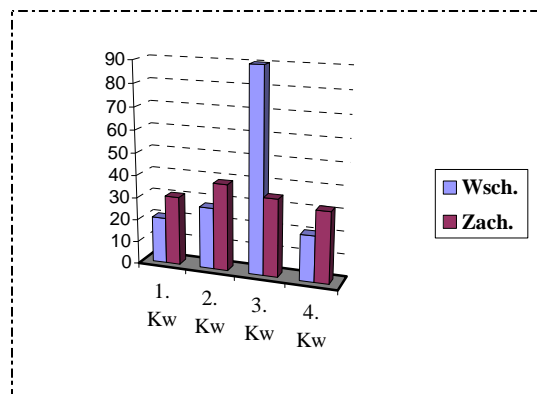
- Obiekty należy umieszczać w ten sposób na stronie aby nie zostawały puste, niewykorzystane miejsca na dole strony. Ma to miejsce, np. wtedy, gdy obiekt nie zmieści się w całości na stronie i zostanie przesunięty na kolejną stronę (rysunki, wykresy, schematy). Tabele mogą zostać podzielone pomiędzy strony tylko w sytuacjach uzasadnionych (np. bardzo duże) a z reguły powinny w całości mieścić się na stronie.
- Należy odwoływać się do obiektów takich jak rysunek czy tabela poprzez konstrukcję typu „patrz rysunek 1” a nie „rysunek poniżej” czy „rysunek powyżej” (gdyż może to na etapie korekty technicznej zostać zmienione). Nie należy również stosować automatycznych podpisów i odsyłaczy, tylko numerować obiekty (tabele, wykresy) ręcznie.
- Wszystkie czcionki widoczne na rysunkach (wykresach, ...) powinny mieć wielkość od 7 do 9 punktów. Niedostosowanie do tych wymogów może powodować konieczność przeskalowania, przycięcia lub wręcz konieczność dostarczenia przez autora poprawionej wersji zgodnej z niniejszymi wymogami. Ma to miejsce np. w przypadku niewykadrowanych „zrzutów ekranowych”, skanowanych złożonych schematów, itp.
- Wszędzie tam gdzie na rysunkach wpisuje się tekst z klawiatury (autokształty, komórki tabeli, zawartość pól tekstowych, itd.) należy do sformatowania tekstu używać stylu „rh_Rysunek” definiującego czcionkę na 9 pt (możliwe jest oczywiście dodatkowe stosowanie wyróżnień takich jak pogubienie czy zmiana wyrównania),
- W przypadku stosowania cieniowania lub gradientów a w szczególności kolorów (powinny one zostać zamienione na odcienie szarości), trzeba ustawić odpowiednią kontrastowość tekstu na tle zastosowanego cieniowania.
- Grafika o złej jakości, np. zeskanowane rysunki zawierające „zabrudzenia” lub deformacje nie będą korygowane i przed wydrukowaniem książki autor poproszony zostanie o ich skorygowanie i ponowne dostarczenie.

Przygotowanie Wykresów

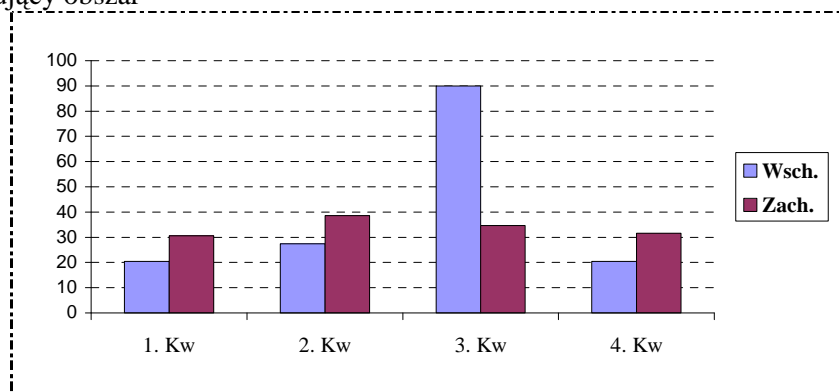
Wykresy należy przygotować bez użycia koloru, wykorzystując optymalnie zajmowany przez niego obszar strony (może to być trudne jeśli używane są wykresy trójwymiarowe a więc sugeruje się nie korzystać z nich). Formatując tekst umieszczony na wykresie należy używać do opisu osi czcionki Arial 7 pt a dla tekstu opisującego wykres czcionki Times New Roman 8 pt. Dodatkowo, używając Microsoft Graph należy wyłączyć autoskalowanie czcionek co umożliwi zmianę rozmiaru wykresu bez zmiany rozmiaru opisujących go tekstów. Jeśli wykres jest obrazkiem, należy samemu zadbać aby posiadał możliwie małą wysokość (tylko w sytuacji naprawdę uzasadnionych mogą przekraczać ¼ wysokości strony) a opisujące go czcionki nie mogą przekroczyć rozmiaru 9 pt.

Poniższe przykłady pokazują wykresy prezentujące te same dane lecz w różny sposób. Dwa pierwsze są mało czytelne i źle wykorzystują dostępny obszar. Trzeci jest o około połowę niższy a jednocześnie znacznie czytelniejszy. Uwaga – przerywana linia otaczająca wykresy pokazuje wielkość niewykorzystanej przestrzeni i proszę jej nie umieszczać.

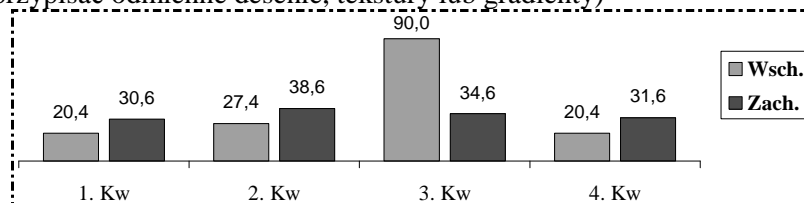
1. Wykres „kolumnowy grupowany z efektem 3D”, który jest mało czytelny i źle wykorzystuje dostępny obszar:



2. Wykres „kolumnowy grupowany” – czytelniejszy, jednak również mało efektywnie wykorzystujący obszar



3. Wykres „kolumnowy grupowany” z wprowadzonymi następującymi modyfikacjami: brak osi, brak linii siatki, uaktywnione etykiety danych, zmiana wysokości wykresu, zmiana kolorów na odcienie szarości (należy tak dobrać kolorystykę aby można było rozróżnić poszczególne serie danych lub przypisać odmienne desenie, tekstury lub gradienty)

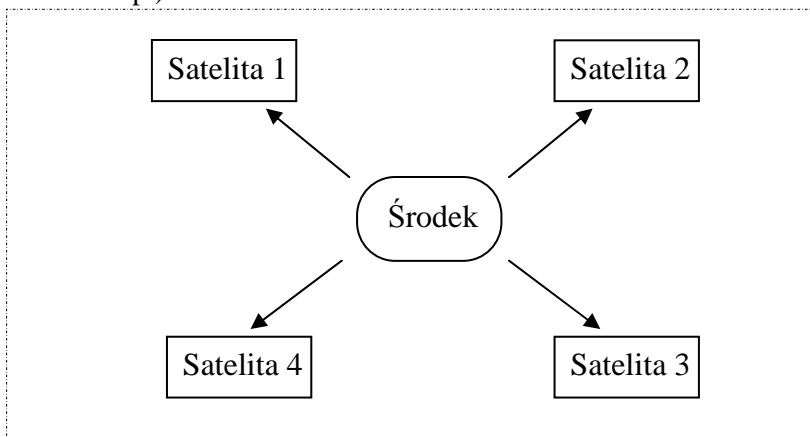


Przygotowanie rysunków przy pomocy autokształtów

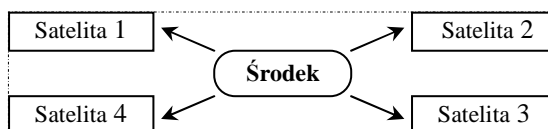
Obiekty utworzone z autokształtów należy umieszczać w kanwie rysunku lub grupować i umieszczać w akapicie na prawach znaku. Akapit zawierający rysunek powinien być sformatowany stylem „rh_Obiekt”. Należy stosować zwartą formę w celu uzyskania obiektu o jak najmniejszej wysokości (np. nie stosować marginesów wewnętrznych pól tekstowych i dopasowywać ich rozmiar do zawartego w nich tekstu).

Poniżej zamieszczono dwa obiekty złożone z autokształtów, jeden przed korektą drugi zmodyfikowany. Uwaga – przerywana otaczająca linia pokazuje wielkość niewykorzystanej przestrzeni i proszę jej nie umieszczać.

1. Rysunek wyjściowy o luźnej budowie i niedopasowanej do zawartości kanwie rysunku. Tekst jest za duży (ma rozmiar 12pt).



2. Skorygowany rysunek poprzez: sformatowanie tekstów w polach tekstowych stylem „rh_Rysunek”, skorygowanie położenia i wielkości pól tekstowych, ustawienie ich marginesów wewnętrznych na 0 mm, dopasowanie kanwy rysunku do nowej zawartości. Zmieniono również rodzaj grotu strzałki.



Przygotowanie tabel

Tabela wstawiona do dokumentu powinna zostać wystandaryzowana zgodnie z ustawieniami w stylu „rh_Tabela”. Po tym etapie tabeli przypisywane są krawędzie jak na poniższym przykładzie (grubości linii są tu przesadzone).

| | | | | |
|--|--|--|--|--|
| | | | | |
| | | | | |
| | | | | |

Linie grube otaczają całą tabelę, pierwszy wiersz i pierwszą kolumnę i mają grubość 1 pt (w oryginale nie w powyższym przykładzie). Pozostałe linie mają grubość ¼ pt. Jeśli zajdzie taka potrzeba to można dokonać ich korekty, czyli dorysować dodatkowe linie grube lub zamienić niektóre na cienki – proszę jednak nie stosować innego rodzaju linii (stylu lub grubości).

Kroki prowadzące od wstawienia do sformatowania tabeli są następujące:

1. Wstawić tabelę o odpowiedniej ilości wierszy i kolumn do pustego akapitu sformatowanego stylem „rh_Wiersz”.
2. Zaznaczyć tabelę i przypisać jej styl „rh_Tabela” co skoryguje formatowanie krawędzi (w sposób opisany powyżej).
3. Następnie należy zaznaczyć ponownie tabelę i przypisać styl „Wyczyść formatowanie” co przywróci domyślne formatowanie komórek tabeli. Usunie to pozostałości formatowania pochodzące z innych stylów i ustawi czcionkę 9 pt Times New Roman dla wszystkich komórek tabeli (dla komórek zawierających bardzo dużo tekstu można później użyć mniejszej 8 pt czcionki).
4. Teraz zależnie od potrzeb można modyfikować takie parametry formatowania komórek jak: wyrównanie (do lewej, na środek, ...) styl znaków (pogrubienie, pochylenie), punktory (gdy w komórce wymieniamy listę elementów).

Przygotowanie równań (Microsoft Equation)

Opracowując wzory (równania) przy pomocy serwera Microsoft Equation nie należy używać polskich znaków diakrytycznych (ę, ą, ...) gdyż nie są one poprawnie drukowane. Należy również

unikają całych wyrazów (czy wręcz kilkuwyrazowych zwrotów) lecz stosować zmienne a te opisywać poniżej równania. Np:

$$x = \sqrt[3]{\frac{y(i)}{\sum_{i=1}^n z(i)}}$$

gdzie:

y – zmienna 1 ...

z – zmienna 2 ...

i – okres ...

n – liczba okresów

W szczególności po wprowadzeniu równania, wykonano następujące czynności:

1. Sformatowano akapit do którego wprowadzono równanie stylem „rh_Objekt”.
2. Przeskalowano równanie do 91% (z zablokowaniem współczynnika proporcji). W wersji XP można to zrobić następująco: zaznaczyć obiekt, wybrać z menu **Format** pozycję **Obiekt** i w wyświetlonym oknie dialogowym **Formatuj obiekt** na zakładce **Rozmiar** wprowadzić w sekcji **Skala** w polach tekstowych **Wysokość: 91%** i **Szerokość: 91%**. Zabieg ten dopasuje rozmiar użytych czcionek (12 pt w standareowej konfiguracji tego serwera) do dokumentu (podstawowa czcionka 11 pt).
3. Sformatowano akapit zawierający tekst „gdzie:” stylem „rh_Wiersz” a poniższe objaśnienia stylem „rh_Numeruj”.

Uwaga – jeśli w objaśnieniach zamieszczone są również obiekty utworzone przy pomocy serwera Microsoft Equation to należy je również przeskalować w opisany sposób do 91% rozmiaru.

Przygotowanie obrazów

Obrazy ze względu na trudność ich modyfikacji powinny być przygotowane ze szczególnym uwzględnieniem zasad opisanych na wstępie w części „Uwagi generalne odnośnie wstawianych obiektów”. W szczególności należy:

1. Przestrzegać zasad co do rozmiarów użytych czcionek (7 do 9 punktów – jeśli to konieczne należy oszacować je „na oko”).
2. Przycinać obrazy aby było na nich widoczne to co jest naprawdę istotne.
3. Unikać skanowania obrazów a jeśli to konieczne, skorygować skany przy pomocy odpowiednich programów graficznych, dokonując np.: usunięcia plam, mory, wyostrzenia ,itd.
4. Wykonując „zrzuty ekranowe” programów lub stron internetowych w szczególności wykonane dla monitorów pracujących w wysokiej rozdzielczości o małej czcionce (np. monitory panoramiczne o dużej przekątnej ekranu) należy mieć na uwadze niewielką, dostępną szerokość strony w finalnej wersji papierowej (126 mm). Uzyskany w ten sposób obraz może być całkowicie nieczytelny po wydrukowaniu. Najlepiej zastosować dwie metody jednocześnie a więc przed wykonaniem „obrazu ekranu” (Print Scrin) **zmniejszyć rozdzielczość ekranu** (w pikselach) i **zwiększyć rozmiar czcionki ekranowej** (w punktach) a uzyskany obraz dodatkowo **wykadrować** (przyciąć) oraz **przeskalować** w celu uzyskania wielkości czcionek na nim widocznych o rozmiarze 7 do 9 punktów.
5. Obrazy muszą być dopasowane do szpalty tekstu i nie mogą wykraczać poza marginesy.
6. Dokonując skalowania obrazów nie należy ich deformować – skalowanie powinno być proporcjonalne.